

**Методическая разработка
«Применение элемента шашечной игры «окружение центра»
в процессе обучения шашкистов»**

Автор: Максимова К.А.,
тренер-преподаватель
СПб ГБОУ ДОД «СДЮСШОР ШШ»

Санкт-Петербург
2016 год

Содержание

Введение	3
Психолого-педагогические основы в работе с учениками	4
Окружение центра	6
Заключение	13

Введение

Проблема анализа темы «Окружение центра» является одной из интереснейших проблем игры в шашки. Этой старинной, подлинно всенародной игре посвящают свой досуг миллионы людей различных профессий и возрастов.

Актуальность избранной темы предопределяется прежде всего тем, что позиции, где возможно окружение центра, встречаются довольно часто, и далеко не каждый игрок может воспользоваться этим приемом.

Целью работы является анализ примеров из партий на тему «Окружение центра».

Объектом исследования, соответственно, являются конкретные партии спортсменов.

Предмет работы — «Окружение центра» в русских шашках.

Достижение поставленной цели возможно только после решения определенных задач:

1. Анализ окружения центра в партиях с переразвитием центра.
2. Анализ окружение центра в партиях с безупорным центром.
3. Анализ окружения центра в партиях с наличием отсталых шашек.

a1, a3, h2.

4. Изучение психолого-педагогических основ в работе с учениками.

Исследование проводится несколькими методами комплексно: метод теоретического анализа литературы, метод наблюдения. Для создания целостной и, по возможности, полной картины в работе был применен также метод монтажа, или «мозаики»: показ целого через сопоставление его отдельных контрастных граней.

Психолого-педагогические основы в работе с учениками

Один из способов в спортивной борьбе развить самолюбие — развить уверенность в своих способностях. При правильном подборе соперников всегда можно с зазнавшихся сбить спесь, а слабому дать почувствовать вкус победы.

Более того, у большинства учеников развивается чувство ответственности за поступок. Это не учитель ставит оценку (порой субъективно), всё зависит лично от самого ученика.

Не торопись, оцени позицию — выиграй!

При этом ученики внутренне быстрее взрослеют, ведь многие из них начинают играть на равных со своими учителями. Ученик начинает слушать своего учителя не потому, что это учитель, а потому, что они равны.

Всё вышесказанное относится и к шахматам. Но с формальной стороны шашки удобны тем, что большая часть учеников думает, что играть умеет. Правила игры довольно просты. И, что особенно важно, начинающие играют быстро. За 20-30 минут будет сыграно 2-3 партии. Да и спортивных результатов в шашках можно добиться быстрее, особенно до II разряда.

Только позже ученикам откроется бездонная глубина и мудрость этой древней игры, возможно, кто-то займётся шашками серьёзно. Но это уже другие шашки. Наша задача гораздо скромнее — способствовать развитию логического мышления, поиску своего индивидуального способа решения задач; попытаться научить оценивать свои и чужие поступки, ведь решение шашечной задачи — это поступок!

Для проведения занятий необходимо иметь комплект шашек на каждого ученика. Лучше, если каждый ученик будет сидеть за отдельной партой. Необходимо иметь демонстрационную доску, а лучше две, так как это ускорит темп урока (пока ученики решают одну позицию, учитель на второй доске ставит другую). Желательно, чтобы дети имели специальные тетради с диаграммами, куда они будут записывать домашнее задание. Или

выдавать домашнее задание на отдельных листах, которые ученики будут собирать в тетрадь.

Что касается темы «Окружение центра», то её лучше всего давать детям начиная со II разряда, либо при проведении индивидуальных занятий, либо в групповых.

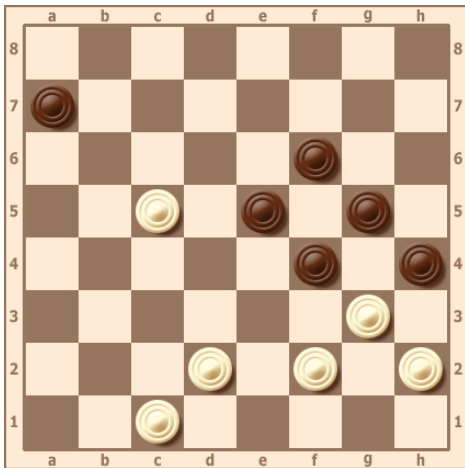
Окружение центра

Центр можно окружить в следующих случаях:

- 1) когда он переразвит (истощен запас ходов);
- 2) когда он безупорен, то есть провисает (в позиции нет полезных разменов);
- 3) при наличии отсталых шашек a1, a3, h2;
- 4) когда соперник играет неумело.

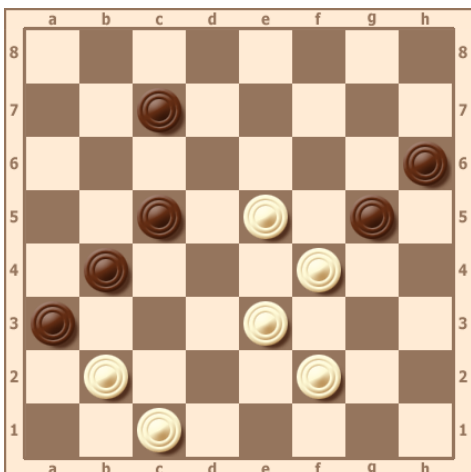
Этот перечень мы дополним при анализе примеров. А пока начнем с рассмотрения готовых позиций.

Диаграмма 1



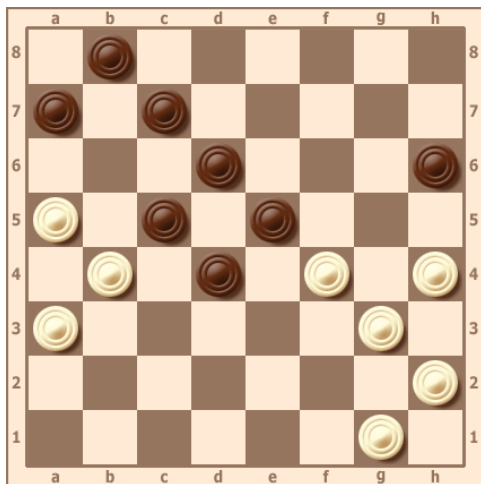
Разорванность и безупорность сил черных и сила изолированной белой шашки с5 — вот причина гибели черных.

Диаграмма 2



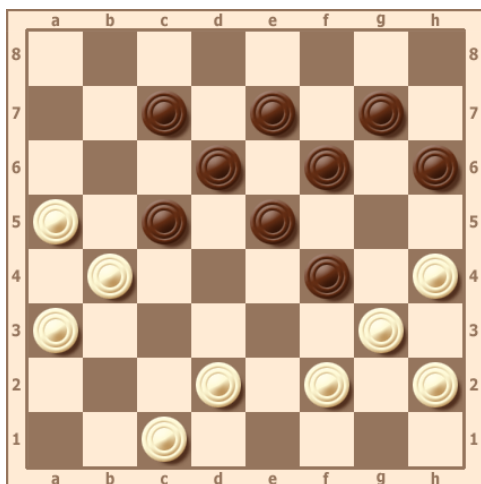
Охват черными с флангов безупорных и разобщенных между собой сил белых.

Диаграмма 3



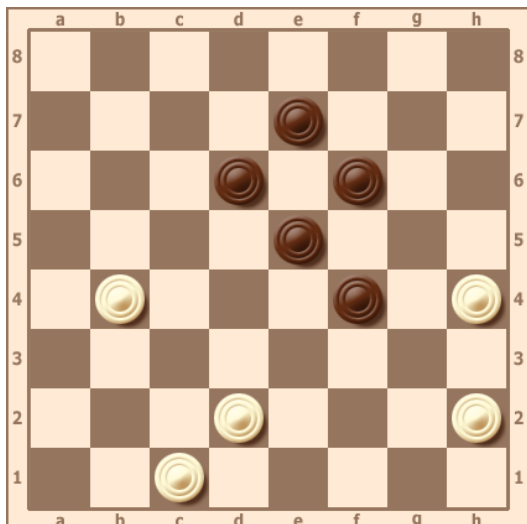
Их силы в центре, но запас ходов истекает: 1,..ab6; 2. gf2 – охват с двух флангов сил черных завершен.

Диаграмма 4



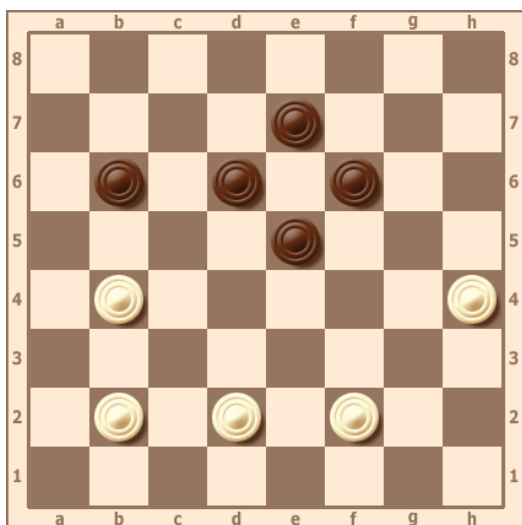
У черных почти все есть: мощный центр, взаимодействие сил, но переразвитие сил приводит к их гибели: 1 ...cd4 (если 1 ...hg5, то 2. fe3 X); 2. hg5! (если 2. de3 f:d2; 3. c:c5, то...ef4 и т.д.) 2 ...f:h4; 3. de3 X.

Диаграмма 5



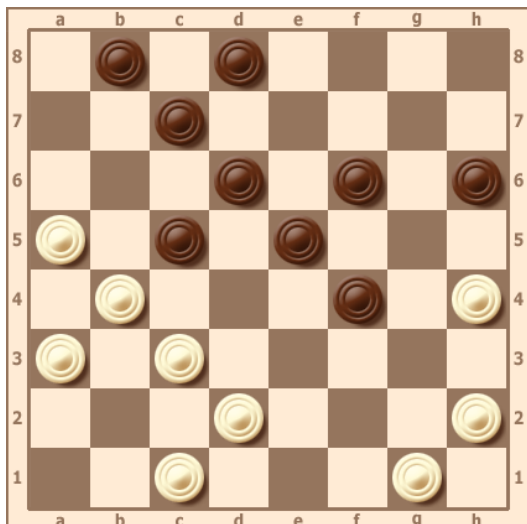
Мощный центр в один миг превращается в руины: 1. de3 f:d2; 2. c:e3 X. Объяснений, мне кажется, уже не требуется, почему черные проигрывают. Посмотрим, как это происходит в практической игре.

Диаграмма 6



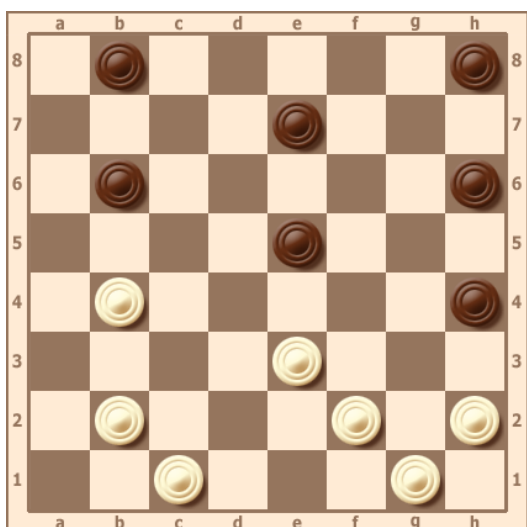
На диаграмме 6 нет шашек на полях d8 и f8 и не на что опереться внешне мощному центру черных. Белые точными ходами это используют: 1. de3 (кажется, нет разницы между 1. ba3 и 1. de3, но если 1. ba3, то ...ef4, и черные вырываются из кольца окружения, так как нельзя 2. fe3 из-за ...ba5 и т. д.) 1...bc5 (если 1...ba5, то 2.bc3 X); 2. ba3 ed4; 3. ef4 fe5; 4.fg5 – полный охват позиции черных после точного, хотя и короткого расчета.

Диаграмма 7



Мощный центр черных после точного хода белых превращается в беспомощную машину. 1. de3 f:d2; 2. c:e3 de7, создается упор для размена ...ef4, который сделал бы позицию белых незащищенной. Но белые не дают сопернику этой возможности: 3. hg7 ba7 (другого нет); 4. gh2 ab6; 5. cd4! e:c3; 6. b:d2 – здесь черные могут смело сдаться, так как на 6...de5 или 6...fe5 последует gf4 e:g3; 8. h:f4 X. Защиты у черных нет. Благодаря охвату черные вынуждены были с каждым ходом свою позицию ухудшать. Доказать безнадежность позиции черных вам самим будет нетрудно.

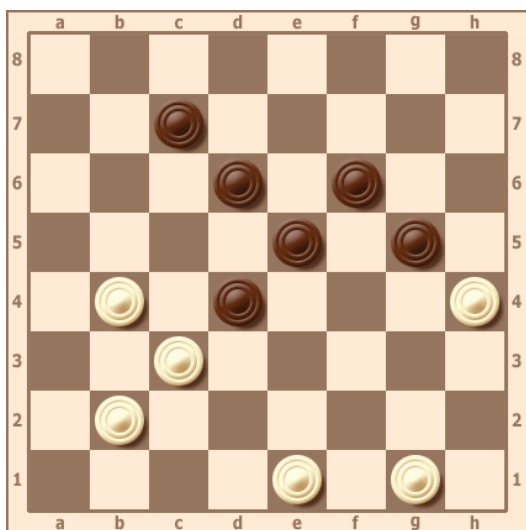
Диаграмма 8



Давайте оценим позицию. Будь в данный момент ход черных, у них несколько планов получить хорошую позицию: ...ed6 или ...ef4 с боем назад.

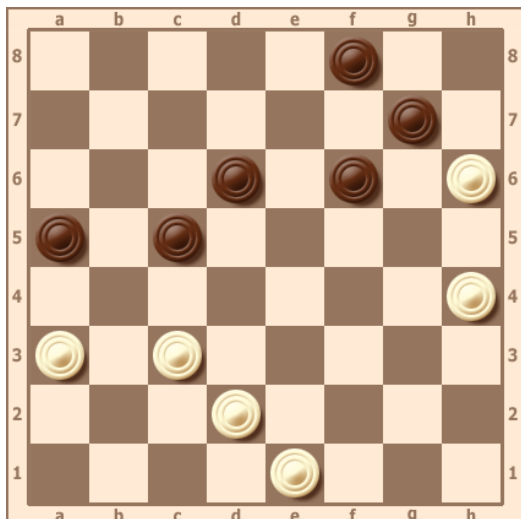
У белых колонка, но при отсутствии шашки на поле e1 она выглядит не столько грозно, сколько подозрительно. Но счастье белых, что их ход. 1. bc5 b:d4; 2. e:c5 – белые вклиниваются в лагерь черных, разрывая их силы. Шашка c5 изолирована, но атаковать ее нечем и она — кость в горле... Комментировать ходы излишне, так как они вынуждены: 2...hg7; 3. ba3 gf6; 4. cd2 fg5 (проигрывает 4...bc7 из-за 5. cb6 c:a5; 6. ab4 и т. д., также проигрывает 4...ef4 из-за 5. cd6 и 6. fg3 X; 4...hg5 тоже плохо, так как 5. cb6 gf4; 6. ab4, и силы черных окружены); 5. hg3! gf4; 6. gh2 bc7; 7. ab4. Силы черных охвачены, и сопротивление бессмысленно.

Диаграмма 9



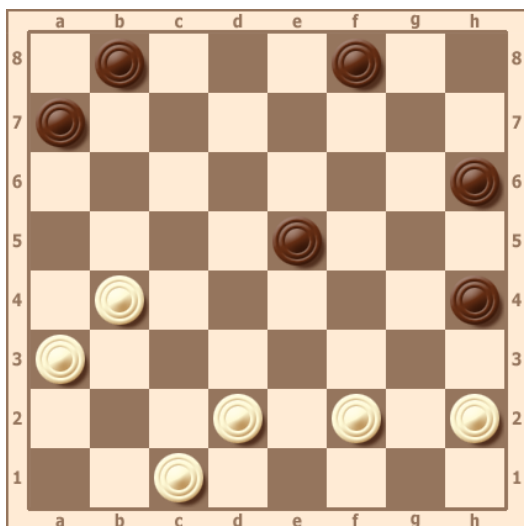
С виду грозная позиция черных, без видимых недостатков, развалится после двух точных ходов белых: 1. ed2! gf4; 2. ba3 d:b2; 3. a:c1. Я бы назвала все, что вы увидели, парадоксом. Отсталые и бортовые шашки белых побеждают мощный центр черных. У них нет удовлетворительных ходов, а лучший из двух имеющихся тоже проигрывает: 3...cb6; 4. bc5 и т.д. Когда трудно объяснить причину проигрыша, шашисты в таких случаях говорят: «Так уж сошлось». Но это был настоящий охват, а причина тоже была: решето в позиции черных.

Диаграмма 10



С позициями подобного типа мы с вами еще не встречались. Я имею в виду наличие бортовой шашки белых на поле h6. В позициях подобного типа свои законы. С виду пассивная h6 контролирует важное поле b4, из-за чего черные не могут свободно играть своим левым флангом. Такие позиции играют на охват. Если это не удастся, то у соперника остается сильный центр. Охват идет, естественно, с флангов; для этого надо успеть укрепиться там, но предварительно нужно рассчитать последствия такого «закрепления». В данном случае необходимо укрепиться на поле b4, что белые и делают: 1. cb4 a:c3; 2. d:b4 cd4 (2...fe5 слабее, так как 3. hg5 ed4; 4. ef2 X); 3. ef2 de5 (если ...fe5, то опять hg5 X); 4. fg3. Все кончено, окружение состоялось, мощный центр со сверхупором «провис». Очень показательный пример игры на окружение.

Диаграмма 11



Нередко случается, что окружение не удастся. 1. bc5, белые разрывают силы черных, так как нет хода ...bc7 (из-за cd6) с надеждой затем разменять шашку c5. 1...hg5; 2. ab4 gf4; 3. ba5 bc7! (Все-таки хорошо иметь шашку на поле, и когда у соперника кол! Теперь стоит угроза 4...cd6, разменивая кол и получая позицию с сильным центром. Как продолжать белым? Может, рискнуть зайти в любки 4. cd6? Но здесь их ждет разгром: 4...cb6; 5. a:c7 fg3 X); 4. fe3 (здесь еще возможна жертва 4. ab6 a:c7; 5. dc3, и черные при точной игре должны победить — это вы сможете сделать сами); 4...cd6; 5. e:g5 d:b4; б. a:c3 h:f6, и у черных даже лучше, так как у них центр. Итак, окружение не состоялось, поскольку черные проявили смекалку и расчетливость.

Заключение

Шашки – одна из самых древних игр, интерес к которой не иссякает по сей день. Ежеминутно тысячи человек сходятся за доской, сражаясь с великой твёрдостью и упорством.

В жизни человека часто встречаются ситуации, когда нужно задуматься над дальнейшими действиями, выбрать правильное направление. В этом может помочь игра в шашки, игра, в которой спортсмен анализирует, исследует, изобретает и, соответственно, развивается.

Никто из шашистов не будет оспаривать тот факт, что окружение сил соперника – это один из сложнейших стратегических приёмов, если не самый сложный. Он требует от игрока, выполняющего окружение, большого мастерства: нужны глубокое понимание позиции и основательный расчёт.

В ходе работы мной были сделаны следующие выводы:

1. Против центральных шашек можно бороться, если найти в центре слабости и затем использовать их.
2. Окружение центра — фланговый охват с использованием важных опорных пунктов и бортовых шашек.
3. Чтобы добиться правильного усвоения темы, надо быть не только педагогом, но и психологом для своих учеников.